

Krups Quattro force ea82fd10



1



2



3



4



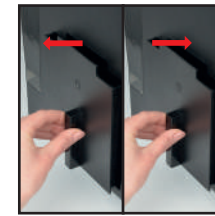
25



26



27



28



5



6



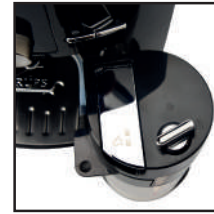
7



8



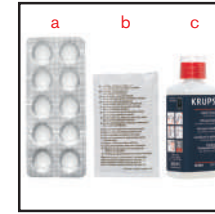
29



30



31



32



9



10



11



12



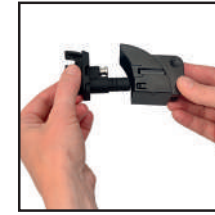
33



34



35



36



13



14



15



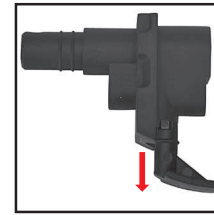
16



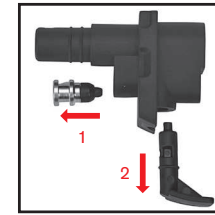
37



38



39



40



17



18



19



20



41



42



43



44



21



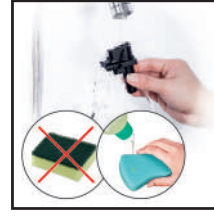
22



23



24



45



46

ОПИСАНИЕ

- A** Ручка/крышка резервуара для воды
- B** Резервуар для воды
- C** Коллектор кофейной гущи
- D** Выход кофе, регулируемая по высоте ручка
- E** Магнитный элемент для крепления выхода молока
- F** Решетка и съемный поддон для капель
- G** Контейнер для кофе в зернах
- 1** **H** Кнопка для регулировки тонкости помола
- I** Металлическая кофемолка
- J** Отверстие для помещения таблетки от накипи
- K** Решетчатая подставка для чашек
- 2** **L** Графический экран
- M** Кнопка «Вкл./Выкл.»
- N** Кнопка программирования
- O** Вращающийся регулятор / регулятор подтверждения
- P** Кнопка «Капучино»
- Q** Кнопка «Очистить машину»
- 3** **R** Крышка
- S** Стопорная рукоятка
- T** Кнопка «Очистить систему/капучино»
- U** трубка
- V** Кассета
- W** Емкость
- X** Паровое сопло

АКСЕССУАРЫ (ПРОДАЮТСЯ ОТДЕЛЬНО)

Фильтр **F 088 Claris** - Aqua Filter System (в зависимости от модели).

XS 4000 KRUPS — чистящее средство для системы «Капучино» (не входит в комплект поставки).

F 054 Порошок для удаления накипи (1 пакетик в комплекте поставки).

XS 3000 Упаковка из 10 таблеток от накипи (2 таблетки в комплекте поставки).

Внимание! Для сохранения гарантии используйте для данной машины только аксессуары производства компании Krups.

Уважаемые клиенты!

Поздравляем вас с покупкой прибора Espresso Automatic Krups. Вы сможете оценить качество работы этого прибора и одновременно легкость его использования при приготовлении кофе.

Эспрессо или лунго, ристретто или капучино, этот автоматический прибор для приготовления кофе, устроен таким образом, что позволяет вам наслаждаться дома таким же качеством кофе, как и в кафе в любое время дня, в любой день недели. Прибор Espresso Automatic благодаря системе термоблока, давлению в 15 бар и тому, что кофемашина работает исключительно с кофе в зернах, свежемолотым непосредственно перед приготовлением, позволит получить напиток, содержащий максимум аромата, с великолепной густой и золотистой пеной.

Эспрессо сервируют не в традиционных чашках для кофе, а в маленьких чашечках из фарфора.

Если хотите получить эспрессо с оптимальной температурой и хорошей пеной, рекомендуем вам предварительно подогреть чашки.

После нескольких приготовлений вы сумеете определить тип смеси и обжарки кофейных зерен, наиболее соответствующий вашему вкусу. Качество используемой воды напрямую влияет на качество кофе, который окажется в итоге в вашей чашке.

Необходимо убедиться, что вода свежая и холодная (чтобы она не была застоявшейся по причине взаимодействия с воздухом), и что в ней не чувствуется привкуса хлора.

Кофе эспрессо имеет более сильный аромат по сравнению с кофе, приготовленным с использованием обычного фильтра. Несмотря на более выразительный вкус, который будет чувствоваться дольше и сильнее, эспрессо содержит фактически меньше кофеина, чем кофе, который готовится через фильтр (приблизительно 60—80 мг на чашку по сравнению с 80—100 мг на чашку). Это связано с меньшей продолжительностью фильтрации. Прибор Latte'Espresso также позволит вам приготовить великолепный капучино благодаря подключаемому к машине молочному стакану оригинальной конструкции.

Благодаря своей простоте в обращении, удобству доступа ко всем резервуарам и автоматическим программам для очистки и удаления накипи ваш автоматический прибор Latte'Espresso доставит вам большое удовольствие при его использовании.

ПЕРЕД ПЕРВЫМ ПРИМЕНЕНИЕМ

Измерение жесткости воды

Перед первым использованием прибора или при обнаружении изменения жесткости воды необходимо приспособить прибор к определенной жесткости воды. Для определения жесткости воды используйте тестовую полоску, или обратитесь в свою компанию водоснабжения. Прибор «спросит» вас о жесткости воды при первом использовании.

Степень жесткости	Класс 0 Очень мягкая	Класс 1 Мягкая	Класс 2 Средняя жесткость	Класс 3 Жесткая	Класс 4 Очень жесткая
° dH	< 3°	> 4°	> 7°	> 14°	> 21°
° e	< 3,75°	> 5°	> 8,75°	> 17,5°	> 26,25°
° f	< 5,4°	> 7,2°	> 12,6°	> 25,2°	> 37,8°
Регулировка прибора	0	1	2	3	4

Наполните стакан водой и опустите в него тестовую полоску. Через 1 минуту на тестовой полоске появится результат измерения жесткости воды (1-2).

Фильтр Claris - Aqua Filter System F 088 (Продается отдельно)

Для оптимизации вкуса приготавливаемого кофе и долговечности прибора рекомендуем вам использовать фильтр для воды Claris - Aqua Filter System, который продается как аксессуар.

(3): Механизм, позволяющий записать в память месяц установки фильтра и месяц его предполагаемой замены (максимум через 2 месяца).

С помощью сообщения устройство предупредит вас, когда необходимо заменить фильтр Claris - Aqua Filter System.

Автоматическая промывка

При первом включении вы можете активировать автоматический режим промывки машины. Для этого выберите параметр «ДА» в меню «Авт. промывка». Эта промывка будет выполняться при каждом включении машины.

Для дальнейшего изменения вы можете выбрать автоматическую промывку, нажав на ПРОГРАМ. — Регулировки — авт. промывка.

Установка фильтра (фильтр Claris - Aqua Filter System)

Внимание! Для корректной установки фильтра всегда соблюдайте правильность выполнения процедуры его установки.

При первой установке: выберите параметр «ДА» в функции «Фильтр» и следуйте указаниям на экране.

Для дальнейшей установки или замены: выберите меню «Фильтр» с помощью кнопки ПРОГРАМ.: «Обслуживание» — ОК — «Фильтр» — ОК — «Установить»(или заменить) — ОК — и следуйте указаниям на экране.

Установка фильтра в машине: привинтите фильтр ко дну резервуара для воды с помощью ручки, поставляемой для этой цели (4).

Установите на место паровое сопло (5).

Поставьте под паровое сопло емкость 0,6 л (6).

Подготовка прибора

Выньте и заполните резервуар для воды (7).

Установите его обратно на место, твердо нажав вниз и закрыв крышку.

Снимите крышку с контейнера для кофе и засыпьте в него кофе в зернах. Установите крышку на место (8).

Не заполняйте контейнер горячей водой, молоком или любой другой жидкостью. Если при включении прибора резервуар для воды отсутствует или заполнен не до конца (ниже уровня «миним.»), появится сообщение «наполнить резервуар» и приготовление эспрессо или кофе станет временно невозможно.

НИКОГДА НЕ НАСЫПАЙТЕ МОЛОТЫЙ КОФЕ В КОНТЕЙНЕР ДЛЯ КОФЕ В ЗЕРНАХ.

В этой кофемашине не рекомендуется использовать маслянистые, карамелизированные или ароматизированные кофейные зерна. Их использование может привести к поломке прибора.

Убедитесь, что в контейнере для кофе нет посторонних предметов, таких как мелкие камушки, содержащиеся в кофейных зернах. Гарантия не распространяется на повреждения, вызванные инородными частицами, попавшими в контейнер. Не наливайте воду в контейнер для кофе в зернах.

Во избежание ожогов и протекания воды на рабочую поверхность не забывайте опорожнять поддон для сбора капель. Следите за тем, чтобы резервуар для воды был чистым.

Первое применение / настройки параметров машины

Вращающийся регулятор позволяет выбрать какую-либо функцию, увеличить или уменьшить значения. Нажатие этой кнопки позволяет подтвердить свой выбор.

Включите прибор, нажав кнопку «Вкл./Выкл.» (9). Следуйте инструкциям, отображаемым на экране «выбор языка». С помощью вращающегося регулятора, выберите нужный язык. Затем он появится в выделенном виде (10-11).

Подтвердите его нажатием регулятора подтверждения (12).

При первом использовании прибор попросит вас настроить несколько параметров. Если вы отключите устройство, вам будет предложено вновь установить некоторые из этих параметров.

Прибор попросит настроить:

Язык	Из предложенного вы можете определить язык по своему выбору.
Единица измерения	Вы можете выбрать единицу измерения в мл или унциях.
Дата	Вы должны настроить дату.
Часы	Вы можете выбрать отображение времени в формате 12 или 24 часов.
Авт. выкл.	Вы можете выбрать время, по истечении которого устройство автоматически выключается.
Авт. вкл.	Вы можете автоматически запустить подогрев прибора в определенное время.
Жесткость воды	Вы должны настроить жесткость воды в пределах от 0 до 4. См. главу «Измерение жесткости воды».
Авт. промывка	Можно запускать промывку при каждом включении машины.
Фильтр	Вы должны указать наличие или отсутствие фильтра (фильтр Claris - Aqua Filter System).

При первом использовании не исключено, что прибор запросит заполнение. В этом случае просто следуйте инструкциям на

экране.

Промывка систем

Промывка системы приготовления кофе:

вы можете произвести промывку в любой момент, нажав кнопку **ПРОГРАМ.** для отображения меню, а затем выбрав **ОБСЛУЖИВАНИЕ ► ОК ► ПРОМЫВКА ► ОК.**

Промывка паровой системы:

установите на место паровое сопло (5), а затем поставьте емкость под паровое сопло. Выберите рецепт «горячая вода» на экране и подтвердите выбор. Цикл автоматически останавливается после вытекания объема воды, указанного на экране.

Желательно выполнить одну или несколько промывок систем в случае, если прибор не использовался на протяжении нескольких дней.

ВО ВРЕМЯ ПРОМЫВКИ ГОРЯЧАЯ ВОДА ВЫТЕКАЕТ ЧЕРЕЗ СОПЛА. БУДЬТЕ ОСТОРОЖНЫ, ЧТОБЫ НЕ ОБЖЕЧЬСЯ.

Подготовка кофемолки

Вы можете выбирать крепость кофе, регулируя тонкость помола зерен кофе.

Чем более мелкий помол установлен на кофемолке, тем крепче и мягче будет кофе.

Установите требуемую степень помола поворотом регулятора тонкости помола.

Поворот влево — более мелкий помол. Поворот вправо — более крупный помол — (13).

РЕГУЛИРОВКУ МОЖНО ПРОИЗВОДИТЬ ТОЛЬКО ВО ВРЕМЯ ПОМОЛА.

НИКОГДА НЕ ПЫТАЙТЕСЬ ИЗМЕНИТЬ ПОЛОЖЕНИЕ РЕГУЛЯТОРА ТОНКОСТИ ПОМОЛА ПРИМЕНЕНИЕМ СИЛЫ

ПРИГОТОВЛЕНИЕ ЭСПРЕССО И КОФЕ

ВАШ ПРИБОР РАЗРАБОТАН ИСКЛЮЧИТЕЛЬНО ДЛЯ ИСПОЛЬЗОВАНИЯ КОФЕ В ЗЕРНАХ.

При первом приготовлении кофе после проведения очистки или устранения накипи, а также после длительного простоя прибора из парового сопла выходит немного пара и горячей воды (автоматический контрольный цикл). Если выход кофе установлен слишком высоким относительно размера ваших чашек, возникает риск разбрызгивания или получения ожогов.

Приготовление эспрессо

Количество воды для одного эспрессо составляет 20—70 мл.

Нажмите на кнопку (1), дождитесь завершения подогрева и выполните, при желании, промывку.

Отобразится меню выбора напитков (14).

Поставьте чашку под выходом кофе. Выход кофе можно установить выше или ниже в зависимости от размеров чашки (15).

Выберите ваш напиток с помощью вращающегося регулятора и подтвердите выбор нажатием регулятора подтверждения.

Вы всегда можете настроить нужный объем воды с помощью вращающегося регулятора.

Чтобы остановить заполнение чашки, вы можете либо нажать на кнопку, либо уменьшить объем с помощью вращающегося регулятора.

Приготовление кофе

Количество воды для одного кофе составляет 80—160 мл.

Приготовление кофе лунго

Количество воды для одного кофе лунго составляет 120—240 мл. Устройство автоматически выполняет двойной цикл, не убирайте вашу чашку до конца приготовления.

Молотый кофе сначала увлажняется небольшим количеством воды после окончания фазы помола. Спустя несколько секунд начинается процесс фильтрации.

Специальная функция позволяет регулировать температуру кофе.

НЕ СНИМАЙТЕ РЕЗЕРВУАР ДО ОКОНЧАНИЯ ЦИКЛА (т. е. не ранее чем через 15 секунд после вытекания кофе).

Функция «Две чашки»

Ваш прибор позволяет приготовить 2 чашки кофе или эспрессо для 3 следующих приготовлений: эспрессо / насыщенный эспрессо / кофе. Эта функция недоступна для приготовления кофе лунго. Прибор автоматически выполнит 2 полных цикла приготовления кофе один за другим. Также не забудьте установить вторую чашку под выходом кофе после завершения первого цикла.

Вы подготовили ваш прибор к работе. Отобразилось меню выбора напитков (14).

Поставьте чашку под выходом кофе. Выход кофе можно установить выше или ниже в зависимости от размеров чашки (15). Выберите свой напиток и подтвердите выбор быстрым двойным нажатием на регулятор подтверждения. Появится сообщение, указывающее на запрос двух чашек.

Прибор автоматически выполнит 2 полных цикла приготовления кофе.

Функция двух чашек (с помощью Аксессуара для двойного эспрессо)

Ваш прибор позволяет приготовить 2 чашки кофе или эспрессо для 3 следующих приготовлений: эспрессо / насыщенный эспрессо / кофе. Эта функция недоступна для приготовления кофе лунго.

Не снимайте 2 чашки после первого цикла.

Вы подготовили ваш прибор к работе. Отобразилось меню выбора напитков.

Поставьте аксессуар для двух чашек под выходом кофе.

Поставьте 2 чашки под выходы кофе аксессуара. Вы можете повысить или понизить сопло кофе аксессуара в зависимости от размера чашек.

Выберите свой напиток и подтвердите выбор быстрым двойным нажатием кнопки ОК.

Появится сообщение, указывающее на запрос 2 чашек.

ПРИГОТОВЛЕНИЕ С ИСПОЛЬЗОВАНИЕМ ГОРЯЧЕЙ ВОДЫ

Установите паровое сопло на машине. Выберите рецепт горячей воды в меню выбора напитков. Появится сообщение с запросом установить емкость под паровое сопло. Вы можете начать приготовление горячей воды, нажав на регулятор подтверждения.

Чтобы остановить функцию горячей воды, просто нажмите любую кнопку.

Если сопло засорено, очистите его с помощью иголки, входящей в комплект поставки.

Максимальное количество горячей воды за цикл ограничено 300 мл.

ПРИГОТОВЛЕНИЕ КАПУЧИНО

Мы рекомендуем использовать пастеризованное или ультрапастеризованное молоко, недавно открытое. Сырое молоко не обеспечивает оптимальные результаты.

Подготовка и установка молочного стакана на машине

Молочный стакан состоит из пластикового контейнера, крышки (включающей кассету) и гибкого шланга, соединяющего его с устройством подачи напитка из машины. Перед первым использованием тщательно очистите элементы машины.

Налейте молоко в стакан (не менее 150 мл) (16). Закройте стакан крышкой, закрутив ее с легким нажимом (17). Поднимите стопорную рукоятку (18). Установите молочный стакан на машине, подсоединив его к выходу пара (19), а затем опустите стопорную рукоятку (20). Вставьте шланг в отверстие кассеты, предусмотренное для этой цели (21), и поместите другой конец под намагниченным выходом напитка (22). Убедитесь, что кнопка крышки системы находится в положении капучино (23).

Приготовление капучино

В то время как на экране отображается меню выбора напитков, выполните короткое нажатие (<3 с) кнопки капучино на машине (24). Произойдет переход в фазу подогрева, а затем вспенивание молока и, наконец, приготовления эспрессо. Ваш напиток готов для дегустации (25).

Вы можете прервать цикл, нажав на ОК.

ВНИМАНИЕ! ОСТАНОВКА ЦИКЛА НЕ ПРОИСХОДИТ МОМЕНТАЛЬНО.

На экране появится сообщение с предложением очистки системы. Мы рекомендуем вам выполнить ее, ознакомившись с параграфами **ПРОМЫВКА СИСТЕМЫ КАПУЧИНО** и/или **ОБСЛУЖИВАНИЕ СИСТЕМЫ КАПУЧИНО**.

РЕГУЛИРОВКА КАПУЧИНО

Машина позволяет регулировать количество молока и кофе в соответствии с вашими предпочтениями в приготовлении капучино.

Эта регулировка осуществляется с помощью меню **Регулировка капучино**.

В то время как на экране отображается меню выбора напитков, выполните длительное нажатие (> 3 с) кнопки капучино на машине.

1. Выберите пункт **По умолчанию** для заводских настроек
2. Выберите **Новый** для настройки вашего рецепта по собственному усмотрению. Шаги выполняются в следующей последовательности:
 - a. **Подогрев машины**
 - b. **Фаза вспенивания молока**: нажмите на кнопку ОК, когда будет достигнут желаемый объем молока.

в. Фаза кофе: нажмите на кнопку **ОК**, когда будет достигнут желаемый объем кофе. Затем машина сообщит, что новые значения объема сохранены для следующего приготовления капучино.

ВНИМАНИЕ! ОСТАНОВКА ПРИГОТОВЛЕНИЯ МОЛОЧНОЙ ПЕНЫ НЕ ПРОИСХОДИТ МОМЕНТАЛЬНО

УХОД ЗА ПРИБОРОМ

Внимание! Для соблюдения гарантийных условий необходимо проводить процедуры удаления накипи и очистки машины, когда она этого требует. Следуйте инструкциям на экране. Вы можете продолжать использовать устройство, но желательно, чтобы эти операции были выполнены как можно быстрее.

Опустошите контейнер для отработанного кофе и лоток для капель

Снимите предварительно систему капучино (26).

Если появляется сообщение, извлеките поддон для сбора капель, слейте из него воду и очистите (27).

Извлеките, опорожните и очистите коллектор кофейной гущи (28).

Установите контейнер для отработанного кофе на место (28).

Поддон для сбора капель снабжен поплавками, которые всегда укажут на необходимость его опорожнения (29).

Как только вы извлечете коллектор кофейной гущи, вы должны его полностью опорожнить, чтобы в дальнейшем избежать переполнения.

Если коллектор кофейной гущи вставлен не до конца или установлен неправильно, отобразится предупреждающее сообщение.

До тех пор пока высвечивается предупреждающее сообщение, приготовление эспрессо или кофе невозможно.

Коллектор рассчитан на сбор кофейной гущи 9 чашек кофе.

Промывка систем: см. страницу 3.

Промывка системы капучино

Машина позволяет промыть систему после завершения приготовления вашего капучино. Это возможно, даже если в емкости молочного стакана остается молоко. Важно выполнять промывку после каждого приготовления порции капучино. Необходимо, чтобы молочный стакан находился на месте, как это описано в параграфе **ПРИГОТОВЛЕНИЕ КАПУЧИНО**. Убедитесь, что кнопка крышки системы капучино находится в положении **ОЧИСТИТЬ** (30).

В то время как на экране отображается меню выбора напитков, нажмите на кнопку машины **ОЧИСТИТЬ** (31). Чтобы запустить цикл промывки, просто следуйте инструкциям на экране. Прежде чем перейти к приготовлению нового рецепта, в конце этого цикла переместите кнопку системы капучино в положение **КАПУЧИНО**.

ВАЖНО!

Желательно провести эту промывку до того, как молочный стакан (если он все еще содержит молоко) будет убран в холодильник после последнего приготовления рецепта капучино. После каждой промывки рекомендуется очистить различные части системы под струей водопроводной воды (см. параграф **Обслуживание молочного стакана**).

Программа очистки системы приготовления кофе — общая длительность: приблизительно 20 минут

Необходимо выполнять программу очистки примерно через каждые 360 приготовлений эспрессо или кофе.

При необходимости проведения очистки устройство будет уведомлять вас об этом отображением соответствующего сообщения.

Для выполнения программы очистки вам понадобится емкость, которая может вместить не менее 0,6 л и таблетку от накипи KRUPS (**XS 3000**) (32a).

Если вы отключите вашу машину во время очистки или в случае сбоя питания, программа очистки будет продолжена с прерванного шага. Отложить эту операцию будет невозможно.

Это является обязательным условием по соображениям необходимости промывки контура циркуляции воды. В этом случае вам может понадобиться новая таблетка от накипи. Необходимо выполнить программу очистки в полном объеме, чтобы избежать любого риска интоксикации.

Цикл очистки является прерывистым, во время его выполнения не следует подставлять руки под выход кофе.

Когда на экране появится сообщение **«Требуется очистка»**, вы можете запустить автоматическую программу очистки, нажав кнопку **ПРОГРАМ**.

Следуйте инструкциям, появляющимся на экране.

Автоматическая программа очистки состоит из 3 частей: сам цикл очистки, затем 2 цикла промывки. Эта программа длится около 20 минут. Вы можете произвести очистку в любой момент, нажав кнопку **ПРОГРАМ.** для отображения меню, а затем выбрав **ОБСЛУЖИВАНИЕ ► ОК ► ОЧИСТКА СИСТЕМЫ КОФЕ.**

Пользуйтесь только таблетками от накипи KRUPS (XS 3000). Производитель не несет ответственности за ущерб, причиненный в результате использования таблеток других марок.

Вы можете приобрести чистящие таблетки в сервисных центрах фирмы KRUPS.

Программа автоматического удаления накипи — длительность: приблизительно 22 минуты

Если на вашей кофемашине установлен фильтр для воды Claris - Aqua Filter System F088, снимите его перед проведением цикла удаления накипи.

Количество накипи зависит от жесткости используемой воды. При необходимости удаления накипи устройство будет уведомлять вас об этом отображением соответствующего сообщения.

Для выполнения программы удаления накипи вам понадобится емкость, которая может вместить не менее 0,6 л, и пакетик для удаления накипи KRUPS (40 г) F 054 (32b).

Когда на экране появится сообщение «**Требуется удалить накипь**», вы можете запустить автоматическую программу удаления накипи, нажав кнопку ПРОГРАМ.

Следуйте инструкциям, появляющимся на экране, следя за растворением пакетика.

Цикл очистки от накипи состоит из 3 частей: сама фаза очистки, затем 2 фазы промывки.

Используйте только изделия от накипи производства KRUPS. Вы можете приобрести изделия от накипи в сервисных центрах фирмы KRUPS.

Производитель не несет ответственности за ущерб, причиненный прибору в результате использования других изделий.

Если произошел сбой в подаче электропитания или если вы отключили машину, цикл будет повторно запущен с прерванного шага без возможности отложить данную операцию.

Необходимо выполнить программу очистки от накипи в полном объеме, чтобы избежать любого риска интоксикации.

Цикл очистки от накипи является прерывистым, во время его выполнения не следует подставлять руки под паровое сопло.

Во время проведения циклов очистки от накипи тщательно оберегайте рабочую поверхность прежде всего в том случае, если она изготовлена из мрамора, камня или дерева.

ОЧИСТКА СИСТЕМЫ КАПУЧИНО

Для выполнения программы очистки вам понадобится емкость, которая может вместить не менее 0,6 л, и чистящая жидкость KRUPS XS 4000 (32c).

Поверните кнопку крышки системы капучино в положении **КАПУЧИНО (23).**

Вы можете приступить к очистке, нажав кнопку «Програм.» ► «Обслуживание» ► «Очистка системы капучино».

Следуйте инструкциям на экране.

ОБСЛУЖИВАНИЕ СИСТЕМЫ КАПУЧИНО

Чтобы демонтировать систему, выполните следующие действия:

- Выньте шланг из отверстия стакана и выхода напитка (33).
- Разблокируйте систему машины (34).
- Извлеките кассету (35).
- Выньте из нее корпус из черного силикона (36).
- Снимите воздушный наконечник: это металлическая деталь, расположенная над корпусом из черного силикона (37). Также снимите пластиковую деталь (38). Замочите ее на некоторое время в горячей воде с добавлением средства для мытья посуды, после чего промойте.
- Также удалите пластмассовую деталь (39).

Система капучино теперь полностью разобрана (40).

- Возьмите ключ для разборки (41)
- Открутите наконечник парового сопла (41)
- При необходимости прочистите сопло с помощью специальной иглки из комплекта (42)

Вы также можете снять наливной шланг для молока, а также кнопку для регулировки крышки (43).

После того как элементы промыты теплой водой и высушены, установите их на место и вновь поместите кассету на стакан (44-46).

Общий уход

Перед проведением очистки вилку питания необходимо вынуть из розетки электрической сети и оставить прибор, чтобы остыл.

Не применяйте инструменты или чистящие средства, которые могут поцарапать или повредить прибор.

Протрите корпус устройства влажной тряпкой.
Сполосните резервуар для воды чистой водой.

Эти детали не предназначены для мытья в посудомоечной машине.

ДРУГИЕ ФУНКЦИИ: КНОПКА ПРОГРАМ.

Доступ к меню других функций устройства осуществляется с помощью кнопки **ПРОГРАМ.** с экрана выбора напитков. Для всех настроек вращающийся регулятор позволяет перемещаться по меню и опциям, он также позволяет подтвердить выбор, а с помощью кнопки **ПРОГРАМ.** его можно отменить и вернуться в меню выбора напитков.

ПРОГРАМ.	Обслуживание	Позволяет вам получить доступ к обслуживанию.
	Регулировки	Позволяет вам получить доступ к регулировкам.
	Информация об изделии	Позволяет вам получить доступ к сведениям об изделии.
	Выход	Возврат к предыдущему меню.

ОБСЛУЖИВАНИЕ

Все эти опции позволяют вам запускать выбранные программы. Затем вы должны следовать инструкциям на экране.

ОБСЛУЖИВАНИЕ	Промывка	Позволяет вам получить доступ к промывке.
	Очистка системы кофе	Позволяет вам получить доступ к очистке.
	Фильтр	Позволяет вам получить доступ к режиму фильтрации.
	Выход	Возврат к предыдущему меню.
	Очистка системы капучино	Позволяет вам получить доступ к системе капучино.

РЕГУЛИРОВКИ

РЕГУЛИРОВКИ	Язык	Из предложенного вы можете определить язык по своему выбору.
	Контрастность экрана	Вы можете настроить контрастность экрана по своему выбору.
	Дата	Настройка даты особенно необходима при использовании картриджа от накипи.
	Часы	Вы можете выбрать отображение времени в формате 12 или 24 часов.
	Авт. выкл.	Вы можете выбрать время, по истечении которого устройство автоматически выключается. От 30 мин до 4 ч, с периодом 30 мин.
	Авт. вкл.	Вы можете автоматически запустить подогрев прибора в определенное время.
	Авт. промывка	Вы можете автоматически запустить промывку прибора при его включении.
	Единица измерения	Вы можете выбрать единицу измерения в мл или унциях.
	Жесткость воды	Вы должны настроить жесткость воды в пределах от 0 до 4. См. главу «Измерение жесткости воды».
	Температура кофе	Вы можете настроить температуру вашего эспрессо или кофе с использованием трех уровней.
Выход	Возврат к предыдущему меню.	

СВЕДЕНИЯ ОБ ИЗДЕЛИЯХ

ИНФОРМАЦИЯ ОБ ИЗДЕЛИИ	Циклы приготовления кофе	Отображает общее количество порций кофе, приготовленных машиной.		
	Водные циклы	Отображает общее количество циклов приготовления горячей воды, выполненных машиной.		
	Циклы капучино	Отображает общее количество циклов приготовления капучино, выполненных машиной.		
	Промывка	Отображает общее количество промывок, выполненных машиной.		
	Очистка системы кофе	Последняя	Отображает количество приготовленного кофе с момента последней очистки.	
		Следующая	Отображает количество кофе, которое может быть приготовлено до следующей очистки.	
		Очистить	Запускает программу очистки.	
		Выход	Возврат к предыдущему меню.	
	Очистка системы капучино	Отображает количество очисток капучино, выполненных машиной.		
	Очистка от накипи	Последняя	Отображает дату последней замены фильтра * и количество израсходованной воды.	
		Следующая	Отображает дату следующей замены фильтра * или количество необходимой воды.	
		Выход	Запускает процедуру замены фильтра.	
	Фильтр	Последняя	Отображает дату последней замены фильтра * и количество израсходованной воды.	
Следующая		Отображает количество горячей воды или пара, которое может быть израсходовано перед следующей очисткой от накипи.		
Установить		Запускает процедуру замены фильтра.		
Выход		Возврат к предыдущему меню.		

* Первые 2 опции подмену фильтра будут подтверждены, только если вы заранее правильно установили фильтр с помощью программы, которая доступна при выборе следующего пути: ОБСЛУЖИВАНИЕ ► ФИЛЬТР ► УСТАНОВИТЬ.

ВЫКЛЮЧЕНИЕ

Вы можете в любой момент прервать работу устройства. Во время выключения издается двойной звуковой сигнал, на дисплее появляется сообщение «До свидания». Устройство приняло запрос и произведет максимально быструю остановку.

ТРАНСПОРТИРОВКА ПРИБОРА

Сохраните оригинальную упаковку прибора и используйте ее при его перевозке.

В случае падения неупакованного прибора его необходимо доставить в авторизованный сервисный центр для проверки.

ЭЛЕКТРИЧЕСКИЙ ИЛИ ЭЛЕКТРОННЫЙ ПРИБОР В КОНЦЕ СРОКА СЛУЖБЫ


Внесем вклад в охрану окружающей среды!



① Ваш прибор содержит целый ряд ценных деталей, которые могут быть повторно использованы.

➔ Отнесите его на переработку в пункт приема бытовых отходов.

НЕИСПРАВНОСТЬ	УСТРАНЕНИЕ ПРОБЛЕМ
Прибор не включается после нажатия на кнопку «Вкл./Выкл.».	Выключите и отсоедините машину от сети, извлеките фильтрующий патрон, подождите 20 секунд и перезагрузите машину. Убедитесь, что штекер шнура питания хорошо вставлен в розетку.
Происходит чрезмерное выделение воды или пара из парового сопла.	В случае частого использования прибора из парового сопла могут вытечь несколько капель.
Устройство работает, но жидкость не выходит.	Убедитесь, что резервуар для воды на месте и что шнур не был зажат между корпусом устройства и резервуаром для воды.
Эспрессо или кофе недостаточно горячие.	Измените установку параметра температуры кофе. Нагрейте чашки, сполоснув их горячей водой.
Кофе слишком светлый или недостаточно крепкий.	Убедитесь, что в резервуаре для кофейных зерен есть кофе и что он подается правильно. Не рекомендуется использовать маслянистый, карамелизированный или ароматизированный кофе. Уменьшите выбранный объем кофе с помощью вращающегося регулятора. Поверните регулятор тонкости помола против часовой стрелки для получения более тонкого помола кофе. Приготовьте кофе в два цикла с использованием функции «2 чашки».
Кофе не вытекает или вытекает слишком медленно.	Поверните регулятор тонкости помола по часовой стрелке для получения кофе более крупного помола (может зависеть от типа используемого кофе). Прополощите один или несколько циклов промывки. Вытрите влажной губкой под выходом кофе.
Кофе недостаточно мягкий.	Поверните регулятор тонкости помола против часовой стрелки для получения кофе более тонкого помола (может зависеть от типа используемого кофе). Замените фильтр Claris Aqua Filter System (соблюдайте правильность его установки, стр. 3). Прополощите один или несколько циклов промывки.
Отсутствует подача кофе.	Во время приготовления было обнаружено нарушение в работе прибора. Прибор автоматически выполнит цикл запуска и будет снова готов к работе.
Вы использовали молотый кофе вместо кофе в зернах.	С помощью пылесоса откачайте молотый кофе из резервуара для кофе в зернах.
Кофемолка издает необычный шум.	В контейнере находится посторонний предмет. Обратитесь в сервисный центр KRUPS.
Проблемы при вращении регулятора тонкости помола кофе в кофемолке.	Регулируйте степень помола только во время работы кофемолки. В кофемолке находится посторонний предмет: обратитесь в сервисный центр KRUPS.
Полностью или частично закупоренный выход пара из системы капучино	Снимите сопло с помощью ключа для демонтажа. Рис. 44 Запустите цикл промывки системы капучино для удаления остатков отложений. Очистите выход пара и убедитесь, что отверстие в сопле не засорено остатками молока или накипи. При необходимости используйте иглу для чистки.
Молоко не поступает в систему капучино. Недостаточное количество производимой пены или ее отсутствие в системе капучино.	Убедитесь, что система правильно собрана. Убедитесь, что кнопка для регулировки находится в положении КАПУЧИНО. Убедитесь, что выход пара не засорен. Убедитесь, что не забыт воздушный наконечник, и что он правильно собран. Возможно, воздушное сопло засорилось (рис. 42); замочите воздушное сопло в горячей воде с добавлением средства для мытья посуды, после чего промойте и установите на место. Убедитесь, что трубка не засорена, не перекручена и хорошо вставлена в кассету без возможности попадания воздуха. Убедитесь, что всасывающий шланг для молока хорошо погружен в молоко. Промойте и очистите систему (см. соответствующие главы). Для приготовления напитков на основе молока мы рекомендуем использовать пастеризованное или ультрапастеризованное молоко, недавно открытое. Кроме того, рекомендуется использовать холодную емкость.
После очистки контейнера для отработанного кофе предупреждение не исчезает	Правильно установите на место контейнер для отработанного кофе и следуйте инструкциям на экране. Перед установкой контейнера на место после извлечения должно пройти не менее 6 секунд.

НЕИСПРАВНОСТЬ	УСТРАНЕНИЕ ПРОБЛЕМ
Перебои в подаче электроэнергии во время цикла.	После возобновления подачи электроэнергии прибор автоматически вернется в начальное состояние и будет готов к новому циклу. Если сбой в подаче электропитания произошел в ходе цикла очистки или удаления накипи, машина возобновит цикл с прерванного шага.
Под прибором скопилась вода или кофе.	Лоток для капель переполнен. Опустошите лоток и очистите контейнер для отработанного кофе. Проверьте правильность установки поддона для сбора капель. Не снимайте емкость до завершения цикла.
Отображается логотип 	Отключите прибор от сети на 20 секунд, при необходимости снимите фильтр Claris Aqua Filter System, а затем вновь установите его на место. Если дефект не устранен, обратитесь в сервисный центр KRUPS.
После заполнения резервуара для воды на экран выводится предупреждающее сообщение.	Убедитесь в правильности расположения резервуара в машине. Поплавок в нижней части резервуара должен свободно двигаться. Проверьте и при необходимости разблокируйте поплавок.
В течении длительного времени прибор не требует выполнить программу удаления накипи	Запрос на удаление накипи появляется при частом использовании паровой системы.
Гуща находится в резервуаре поддона для капель.	Это происходит в случае, когда гуща выходит за пределы емкости для фильтрации; благодаря этому прибор поддерживается в чистоте.

Предлагаем вам несколько рецептов, которые вы можете использовать для приготовления различных видов кофе с помощью прибора Espresso Automatic:

Капучино

Для приготовления настоящего капучино идеальными являются следующие пропорции: 1/3 теплого молока, 1/3 кофе, 1/3 молочной пены.

Кофе латте

Приготовьте классический эспрессо в большой чашке.

Добавьте немного вспененных сливок для получения кофе латте.

Кофе корретто*

Приготовьте классический эспрессо.

Добавьте 1/4 или 1/2 стакана коньячного ликера, чтобы придать кофе новый вкус.

- Для этого подойдут: водка из винограда, самбука, кирш и куантро. Для того чтобы разнообразить вкус эспрессо, существует множество других вариантов.

Кофейный ликер*

В пустой бутылке объемом 0,75 литра смешайте 3 чашки эспрессо, 250 г коричневого леденцового сахара, 1/2 литра коньяка или кирша.

На 2 недели оставьте смесь.

- Вы получите отличный ликер, который прежде всего оценят любители кофе.

Кофе со льдом по-итальянски

Вам потребуется: 4 шарика ванильного мороженого, 2 чашки холодного сладкого эспрессо, 1/8 л молока, взбитые сливки, тертый шоколад.

- Смешайте холодный эспрессо с молоком.

- Распределите мороженое по стаканам, налейте кофе и украсьте взбитыми сливками и тертым шоколадом.

Кофе по-фризски*

Добавьте рюмку рома в чашку сладкого эспрессо.

Украсьте толстым слоем взбитых сливок и подайте на стол.

Фламбированный эспрессо*

Вам потребуется: 2 чашки эспрессо, 2 рюмки коньяка, 2 кофейных ложки тростникового сахара, взбитые сливки.

- Налейте коньяк в термостойкие стаканы и подогрейте их.

- Добавьте сахар, размешайте, налейте кофе и украсьте взбитыми сливками.

Идеальный эспрессо*

Вам потребуется: 2 чашки эспрессо, 6 желтков, 200 г сахара, 1/8 литра взбитых сливок, 1 рюмка апельсинового ликера.

- Взбейте желтки с сахаром до образования густой и пенистой массы.

- Добавьте холодный эспрессо и апельсиновый ликер.

- Добавьте затем взбитые сливки.

- Налейте всё в стаканы или бокалы.

- Поставьте бокалы в холодильник.

* Чрезмерное употребление алкоголя вредит здоровью.